

# AMALFI



**CARAVITA®**

Manuel d'assemblage et d'utilisation

## 1 Préambule

### Préambule

Nous sommes ravis que vous ayez choisi notre produit. En acquérant un produit CARAVITA, vous avez choisi une qualité constituée des meilleurs matériaux et conçue selon les normes les plus élevées en matière de construction. Lisez attentivement les directives de ce document pour installer le produit en toute sécurité. Suivez scrupuleusement les consignes de sécurité mentionnées et ne réalisez pas de modifications indépendantes sur le produit.

### Mentions légales

#### © Copyright

Cette publication, y compris le document, est protégée par le droit d'auteur. Toute utilisation ou exploitation nécessite l'accord écrit préalable de CARAVITA GmbH. Ceci s'applique notamment à la reproduction, la diffusion, la modification, la traduction, la microfilmation, ainsi qu'au stockage et au traitement dans des systèmes électroniques, y compris les bases de données et les services en ligne. Toute infraction oblige à des dommages et intérêts.

CARAVITA GmbH  
Hans-Wilhelm-Renkhoff-Straße 2  
D-97828 Marktheidenfeld  
Tél. : +49-8458-60389-0  
E-mail : [info@caravita.eu](mailto:info@caravita.eu)  
[www.caravita.de](http://www.caravita.de)

## Sommaire

D

1	Préambule.....	2
2	Introduction .....	4
2.1	Consignes de sécurité.....	4
2.2	Remarques sur le groupe cible et l'application du manuel.....	4
2.3	Explication des termes signalétiques .....	4
2.4	Consignes de sécurité fondamentales .....	4
3	Informations relatives au produit .....	6
3.1	Utilisation conforme .....	6
3.3	Données pour entraînement électrique .....	7
3.4	Connexions électriques .....	7
4	Assemblage .....	8
4.1	Déballer le produit .....	8
4.2	Transporter le produit .....	8
4.3	Contenu de livraison.....	9
4.4	Position du produit.....	10
4.5	Types de fixations au sol.....	11
4.7	Poser le câble de terre pour l'alimentation électrique .....	13
4.8	Monter le support mobile.....	13
4.9	Installer et fixer le parasol .....	15
5	Mise en service .....	19
6	Utilisation .....	20
6.1	Ouvrir le toit du parasol .....	20
6.2	Ajustement du toit du parasol (optionnel).....	23
6.3	Fermer le toit du parasol .....	24
6.4	Utilisation de la tige de poussée télescopique (optionnelle) .....	26
6.5	Décrochez le toit du parasol.....	28
7	Démontage .....	30
9	Stockage .....	32
10	Dépannage .....	33
11	Conditions de garantie .....	34
12	Autres remarques.....	34

## 2 Introduction

### 2.1 Consignes de sécurité

Il est important de suivre le manuel pour la sécurité des personnes. L'ignorance du manuel peut causer des dommages matériels ou corporels lors de l'utilisation du produit. L'ignorance des instructions exonère de la responsabilité.



Les avertissements sont indiqués dans le manuel par ce symbole ou un symbole similaire.



- Lire le manuel avant d'assembler et d'utiliser le produit !
- Suivre les instructions de sécurité, de réglage, d'utilisation et d'entretien !
- Fournir le manuel au nouveau propriétaire lors du transfert du produit !
- Conserver le manuel jusqu'à ce que le produit soit éliminé !

### 2.2 Remarques sur le groupe cible et l'application du manuel

#### Groupe cible :

Les instructions sont destinées aux personnes qui installent, utilisent, entretiennent et/ou interviennent sur le produit.

Les activités relatives au raccordement électrique des composants ne peuvent être effectuées que par un électricien qualifié.

Pour l'assemblage, des connaissances sur la sécurité au travail, les prescriptions de prévention des accidents, la manipulation des échelles, l'introduction du matériel de fixation, la mise en service et le fonctionnement du produit doivent être disponibles.

Si l'une de ces qualifications n'est pas disponible, une entreprise de montage spécialisée doit être mandatée.

#### Sommaire

Ce manuel concerne le produit suivant :  
Caravita Amalfi avec moteur optionnel

### 2.3 Explication des termes signalétiques



#### **DANGER**

Indique un danger immédiat qui peut causer la mort ou de graves blessures.



#### **AVERTISSEMENT**

Signale un danger potentiel qui pourrait causer la mort ou de graves blessures.



#### **PRUDENCE**

Signale un danger potentiel qui pourrait entraîner des blessures légères.



#### **REMARQUE**

Signale une situation potentiellement imminente pouvant causer des dommages matériels ou au produit.

### 2.4 Consignes de sécurité fondamentales

Les consignes de sécurité et les avertissements énumérés sont destinés à protéger votre santé et le produit. Le manuel doit être lu attentivement et respecté.

Les dommages résultant d'une manipulation inappropriée ou du non-respect du manuel ne sont pas couverts par la garantie. Aucune responsabilité n'est assumée pour les dommages consécutifs.

#### Consignes de sécurité



#### **fondamentales**

#### **AVERTISSEMENT**

Risque pour la vie et l'intégrité physique en cas de renversement du parasol

Le parasol peut se renverser sous l'effet des conditions météorologiques ou d'une action mécanique, en raison de son poids important.

- Utilisez le parasol uniquement dans le but pour lequel il est prévu.
- Ne déployez pas le parasol en cas de vent fort ou d'orage.
- Ne pas grimper sur le parasol.
- Ne laissez pas les enfants près du parasol sans surveillance.
- Ne pas utiliser le parasol sans un support approprié.
- Ne laissez pas le parasol sans surveillance.
- Installez le parasol uniquement lorsqu'il est complètement tendu.

**DANGER**

Risque d'incendie dû aux étincelles

Le tissu du parasol est inflammable.

**DANGER**

Danger pour la vie et l'intégrité physique en cas de foudroiement.

Le parasol peut agir comme un paratonnerre.

- Ne cherchez jamais à vous abriter sous le parasol en cas d'orage.

**DANGER**

Risque d'asphyxie dû aux matériaux d'emballage

Les films plastiques, les pièces en polystyrène et les petits éléments de l'emballage peuvent représenter un danger pour les enfants.

- Éloignez les enfants des petits objets.
- Ne laissez pas traîner les matériaux d'emballage.

**PRUDENCE**

Risque de blessure en cas de basculement

Une inattention peut causer le basculement du parasol, compte tenu de son poids important.

- L'assemblage nécessite toujours deux personnes.
- Le pied du parasol doit être lesté de manière adéquate pour éviter qu'il ne bascule en cas de vent fort.

**AVERTISSEMENT**

Risque de blessure pour les personnes non concernées

Si des personnes se trouvent dans le périmètre d'ouverture du parasol, elles peuvent être blessées par inadvertance lors de son ouverture.

- Assurez-vous qu'aucune personne ne se trouve dans la zone d'ouverture du parasol avant de l'ouvrir.
- Maintenez toujours une visibilité directe sur le parasol pendant son ouverture.
- Ouvrez le parasol uniquement par calme plat ou par vent léger.
- Le parasol ne doit pas être ouvert par une commande supérieure.

**Utilisation**

L'utilisation d'un produit défectueux peut causer des blessures et/ou endommager des éléments adjacents.

- Le produit doit être utilisé uniquement s'il est en parfait état technique.

**Préparation à l'assemblage**

Un assemblage inapproprié peut compromettre la sécurité, le fonctionnement et la longévité du produit. Des blessures peuvent survenir et/ou le produit ou les éléments adjacents peuvent être endommagés.

- Les étapes et l'ordre d'assemblage spécifiés doivent être respectés.
- Le produit doit être assemblé uniquement s'il est en parfait état technique.
- La solidité du support d'assemblage doit être vérifiée avant l'assemblage.

### 3 Informations relatives au produit

#### Description du produit

Le parasol Amalfi offre une protection contre le soleil direct et, dans une certaine mesure, contre les intempéries. Le produit est installé sur un socle en acier inoxydable et est actionné, selon le modèle, par un treuil à manivelle ou aisément par un moteur. L'angle du toit du parasol peut être ajusté (en option). Le tissu du toit du parasol est fabriqué dans un matériau facile à entretenir et lavable. Le toit du parasol est disponible dans différentes configurations.

#### Données techniques

Les produits sont uniquement des créations personnalisées et sur mesure. Les dimensions et le poids varient selon la configuration du modèle. Les informations précises concernant le poids et les dimensions du produit peuvent être consultées sur le bon de commande ou de livraison.

#### 3.1 Utilisation conforme

Les informations ci-dessous concernent le produit suivant :  
Caravita Amalfi avec moteur optionnel

Ce produit est un dispositif de protection solaire extérieur utilisé comme protection contre la chaleur et l'éblouissement en été. Ce produit est indépendant et est destiné à ombrager les espaces libres.

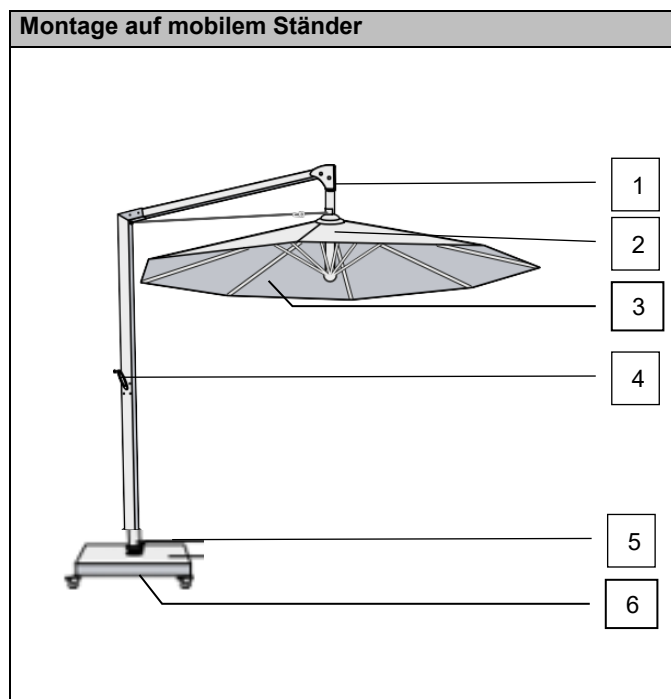
Ce produit est conçu comme une protection solaire et non comme une protection contre la pluie.

Une utilisation inappropriée peut entraîner des risques significatifs.

Imposer des charges supplémentaires sur le produit, par des objets attachés ou des tensions de câble, peut causer des dommages ou une chute et est donc interdit. CARAVITA décline toute responsabilité pour les dommages résultant de telles pratiques.

L'utilisation conforme implique le respect de ce manuel et l'adhésion aux directives de maintenance incluses.

#### 3.2 Désignation des pièces



1	Mât avec pédale en acier inoxydable (optionnel) et manivelle
2	Bras avec tête simple ou ajustable Tête (optionnelle)
3	Toit de parasol
4	Manivelle
5	Pied en acier inoxydable
6	Support de plaque mobile

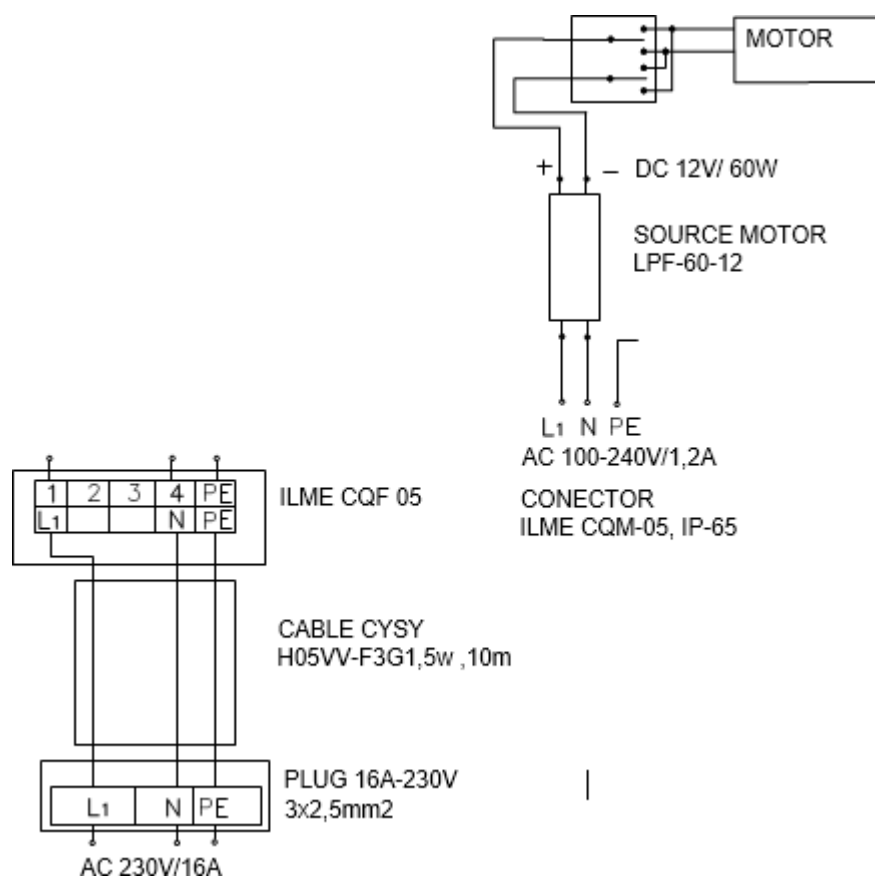
### 3.3 Données pour entraînement électrique

Paramètres	Valeur
Consommation de courant	1,00 A
Tension nominale	230 V/50 Hz
Type de protection	IP 44
Fonctionnement intermittent (S2)	6 Min.
Niveau de pression acoustique d'émission	LpA ≤ 70 dB(A)*

\*Lors de l'installation standard du produit sur le banc d'essai, le niveau d'émission sonore est < 70 dB(A).  
La valeur peut varier en fonction de l'installation.

### 3.4 Connexions électriques

Schéma de câblage avec commande du moteur



L1	Câble, marron
N	Câble, bleu
PE	Câble de terre jaune-vert
Moteur	LPF-60-12
WMS	Récepteur Télécommande
Connecteur	ILME CQM-05, IP 65

## 4 Assemblage



### PRUDENCE

Risque de blessure en cas de basculement lors de l'assemblage

Le basculement ou le renversement du produit peut entraîner des blessures graves.

- Deux personnes sont nécessaires pour l'assemblage et la mise en place du produit.
- Installez le produit sur un sol plat.



### REMARQUE

Lors de l'installation de plusieurs parasols, une distance d'au moins 20 cm doit être respectée entre les différents parasols.

Nous répondons volontiers aux questions concernant le montage par e-mail ou via notre ligne de service. Les coordonnées figurent respectivement sur la première et la dernière page de ce document.

### 4.1 Déballer le produit



### DANGER

Risque d'asphyxie dû aux matériaux d'emballage

Les films plastiques, les pièces en polystyrène et les petits éléments de l'emballage peuvent représenter un danger pour les enfants.

- Éloignez les enfants des petits objets.
- Ne laissez pas traîner les matériaux d'emballage.



### REMARQUE

Le carton est réutilisé comme boîte de rangement peu encombrante pour le stockage du parasol.

- Ne pas couper ou déchirer le carton lors du déballage.

### Retirer le parasol de l'emballage

- 1 Vérifier l'emballage pour détecter des dommages.
- 2 Couper délicatement les rubans adhésifs et les rubans en plastique avec un couteau sans endommager le parasol dans le carton.
- 3 Déballez soigneusement le parasol et les pièces détachées.
- 4 Vérifier l'intégralité et les défauts du contenu de l'emballage.



### REMARQUE

En cas de défauts apparents de l'emballage ou d'incomplétude de la livraison, le revendeur ou le fabricant doit être immédiatement informé afin de faire valoir des réclamations pour dommages et intérêts.

- 5 Éliminer correctement le reste du matériel d'emballage (polystyrène, plastique).

### 4.2 Transporter le produit

Le produit doit être transporté sans moyens auxiliaires supplémentaires.

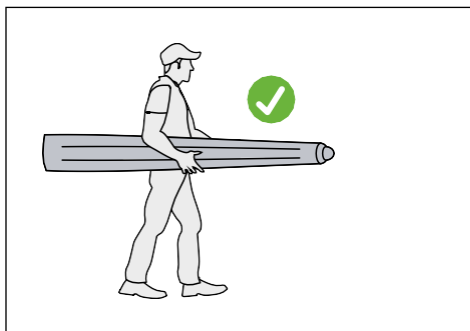


### REMARQUE

Dommages matériels causés par des fissures et des traverses pliées

Un transport imprudent peut endommager le toit du parasol.

- Ne tirez pas le parasol sur la housse du parasol ou la housse de protection sur le sol
- Ne pas porter le parasol par les traverses individuelles.



Lors du transport, recouvrir le parasol des deux mains.



## 4.3 Contenu de livraison

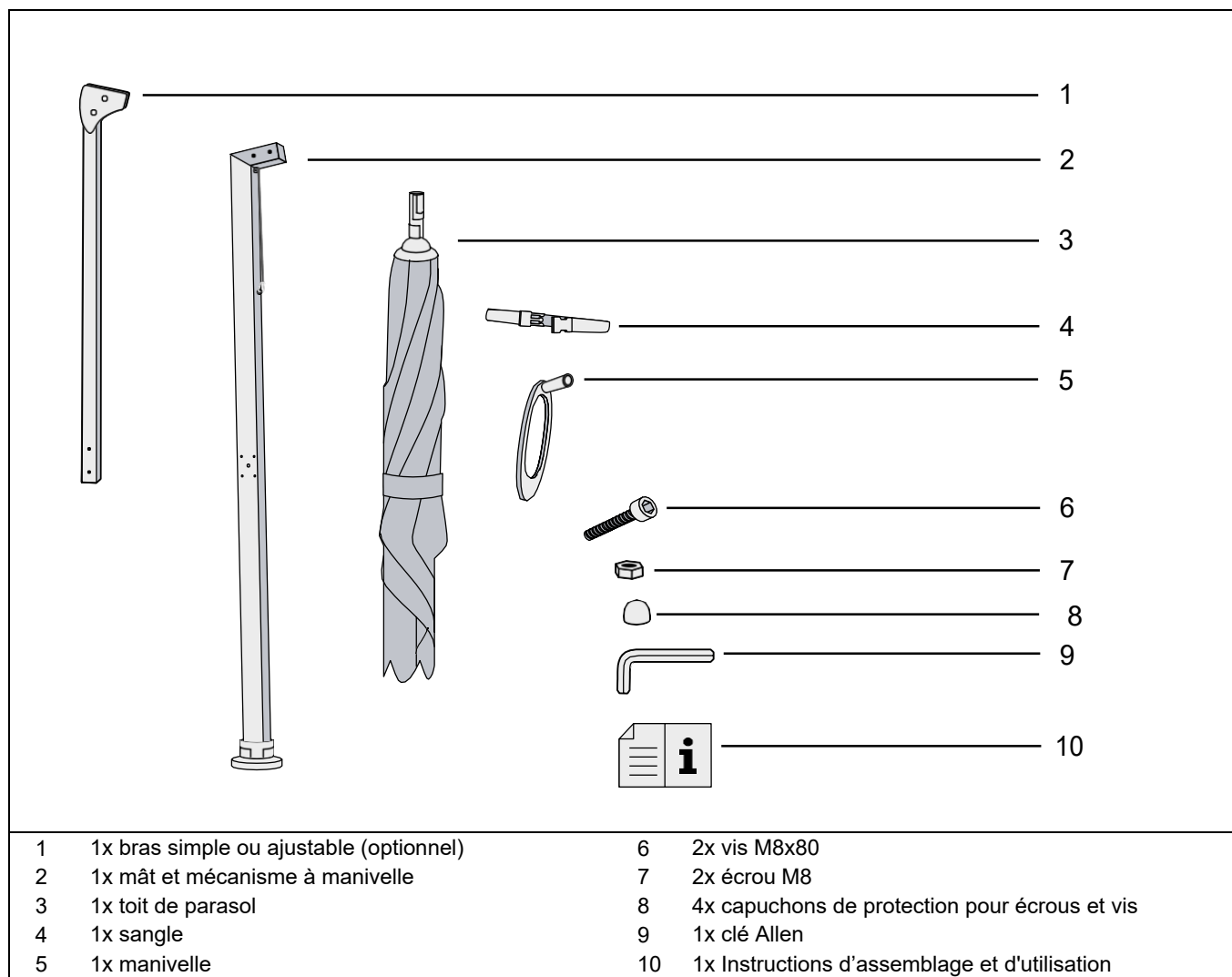


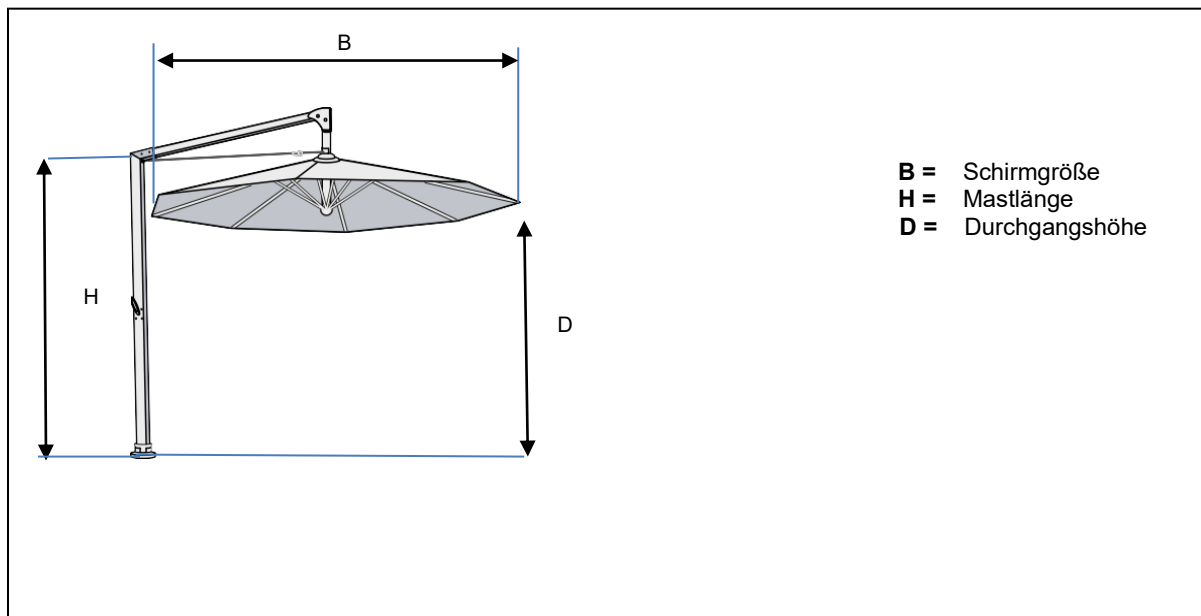
Fig. 1 : Contenu de livraison

**i** INFO

- Vérifiez le contenu de la livraison selon le bon de livraison !
- Vérifiez l'intégrité des composants !
- Comparez la situation sur place avec les données de commande !
- Interrompez l'assemblage et consultez CARAVITA si des composants sont endommagés ou si les informations ne correspondent pas à la commande !

#### 4.4 Position du produit

L'illustration montre à titre d'exemple un parasol avec des douilles de sol et un socle à visser (optionnel) :



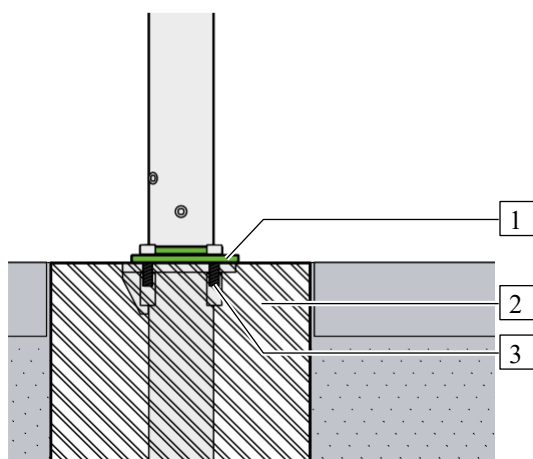
#### Types de fixation des poteaux INFO



Prenez en compte les spécificités des types de fixation des composants listés et, si nécessaire, organisez les travaux préparatoires.

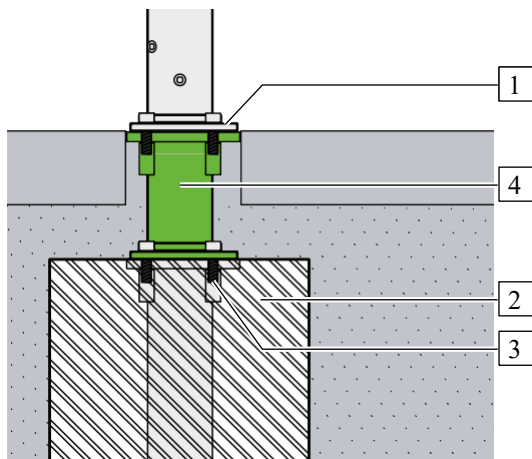
- ▶ Mât
- ▶ Éventuellement Douille de sol
- ▶ Éventuellement Connexions électriques

#### Montage au sol directement sur la fondation [2]



La plaque de base [1] est fixée directement sur la fondation [2] avec un matériau de fixation approprié [3].

#### Montage au sol avec rallonge d'écartement [4]



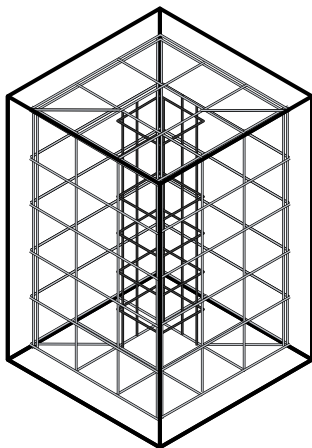
La rallonge d'extension [4] est fixée directement sur la fondation [2] avec un matériau de fixation approprié [3]. Fixer la plaque de base [1] sur la rallonge d'écartement [4].



#### INFO

- La fondation doit respecter la norme DIN 1045 et être hors gel. Les distances entre les bords des points de fixation doivent être incluses.
- La fondation pour fixer la plaque de base ou l'extension d'espace doit être coulée conformément aux directives de mise en œuvre.

#### 4.5 Types de fixations au sol



#### INFO

- La fondation doit respecter la norme DIN 1045 et être hors gel. Les distances entre les bords des points de fixation doivent être incluses.
- La fondation pour la fixation de la plaque de base doit être coulée conformément aux directives d'application.
- La manivelle se trouve toujours en face du branchement électrique.

#### 4.6 Sceller en béton la douille de sol avec le réservoir de sol INFO

**i** Il est important de respecter la procédure de fixation au sol utilisée

##### Fixer l'armature

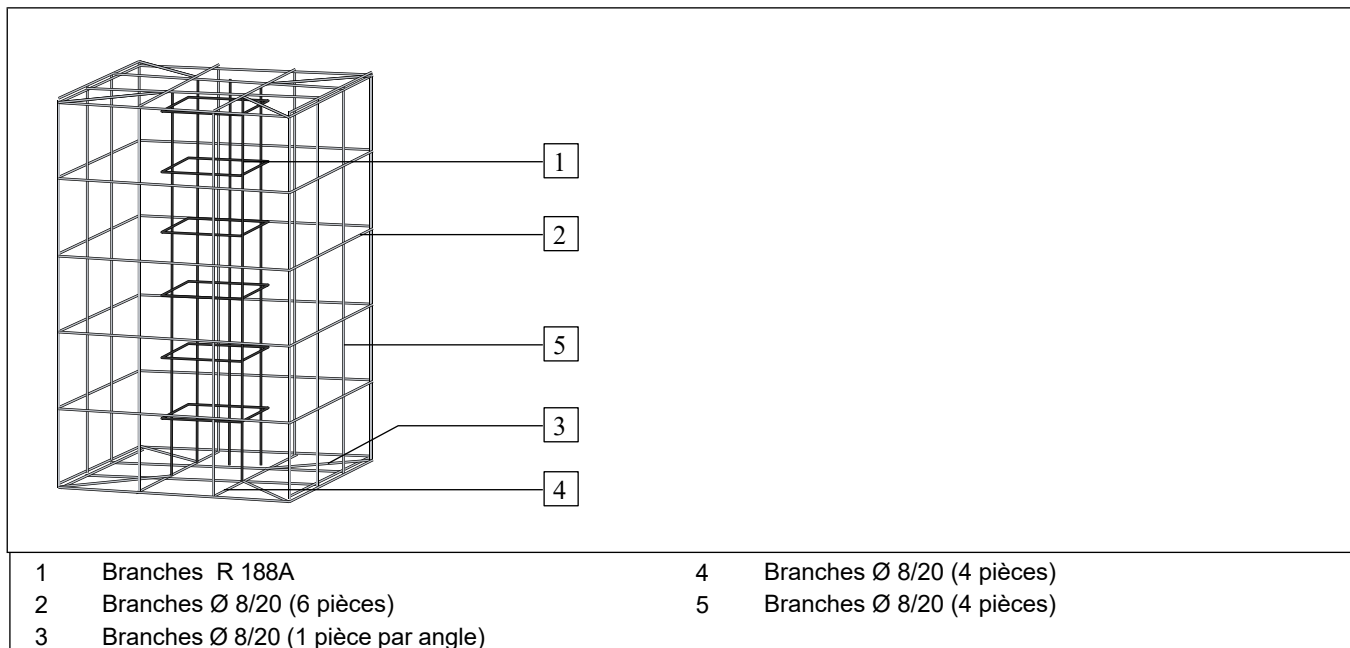
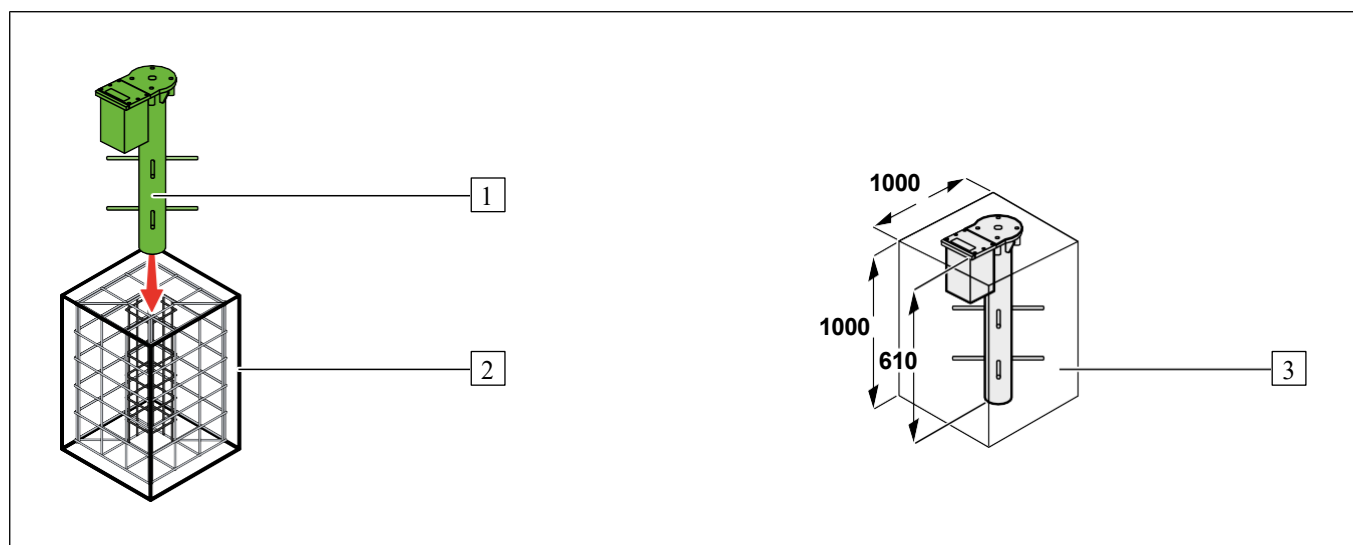


Fig. 2 : Fixez l'armature

#### Scellez en béton la douille de sol avec le réservoir de sol INFO

**i** Fondation pour le sable meuble ou les sols de sable et de gravier : pour les sols sablonneux, des preuves supplémentaires et, si nécessaire, des fondations plus grandes sont nécessaires.

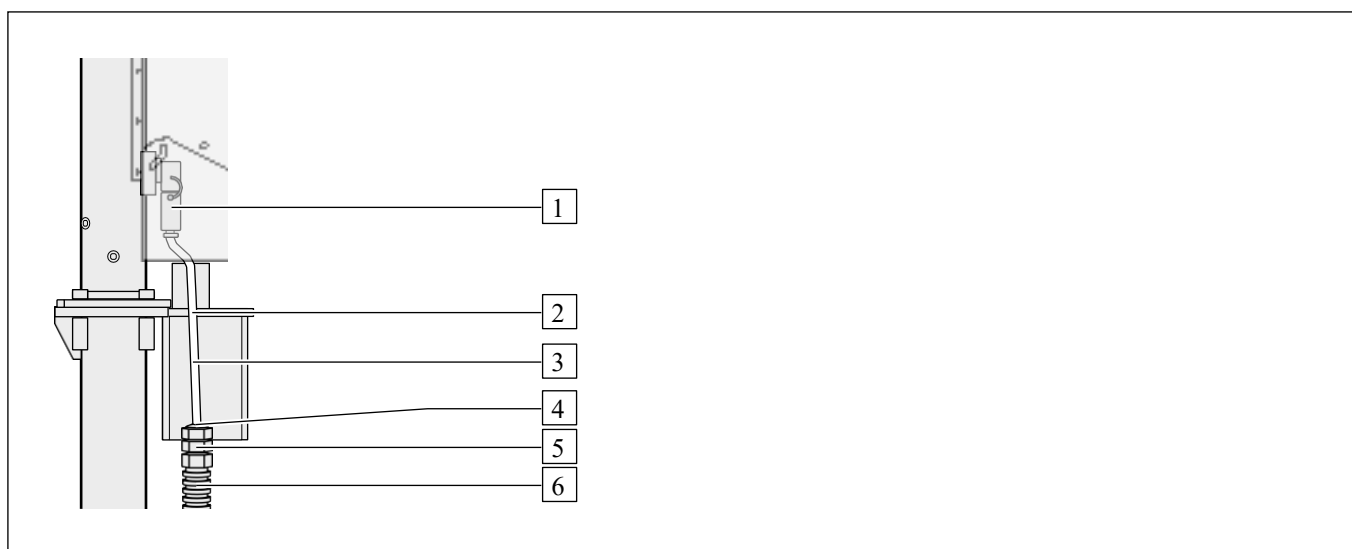


- 1 Douille de sol
- 2 Armature
- 3 Trou de fondation

- Excavez le trou de fondation [3] !
- Insérez l'armature [2] dans le trou de fondation [3] !
- Insérez la douille de sol [1] dans le trou de fondation [3] ! La profondeur spécifiée (800 mm) doit être respectée.
- Couler la fondation en béton C20/25 au moins et en respectant les directives de traitement !
- Laissez le béton de la fondation prendre avant de poursuivre les travaux !

#### 4.7 Poser le câble de terre pour l'alimentation électrique

Le graphique suivant montre la connexion du câble de terre pour l'alimentation au réservoir au sol :



- 1 Connecteur ILME
- 2 Couvercle avec joint
- 3 Câble souterrain, non fourni NYY-J 230 V / 3 x 2,5 mm<sup>2</sup> NYY-J 400 V / 5 x 2,5 mm<sup>2</sup>
- 4 Joint NG PGS 25M, non inclus dans la livraison
- 5 Joint SFD 25M/21, non inclus dans la livraison
- 6 Tuyau de protection de câble WP (IP-67), non inclus

#### 4.8 Monter le support mobile

Le produit est difficile à déplacer sans outils supplémentaires en raison de son poids. Pour changer de lieu, des ensembles de roulettes peuvent être installés ou le produit peut être déplacé avec un transpalette.

##### Monter le support de plaques Dublin



##### **DANGER PAR ÉLECTRICITÉ**

Électrocution due à des câbles endommagés

Lors du déplacement du support de plaque avec le câble d'alimentation branché, celui-ci peut être écrasé et endommagé.

- Utiliser uniquement des câbles adaptés aux pièces humides.
- Protéger les câbles contre les dommages et les écrasements à l'aide de dispositifs de protection.
- Débranchez complètement la prise avant de déplacer le support.
- Déconnectez les rallonges non utilisées de la source d'alimentation.
- Tenir le câble à l'écart des enfants.
- Tenir les câbles à l'écart des animaux, des liquides et de la neige.
- Ne pas surchauffer le câble.
- Ne pas utiliser les câbles lorsqu'ils sont mouillés.
- Ne pas enrouler, plier ou tirer les câbles lorsqu'ils sont utilisés.
- Fixez les câbles uniquement avec des matériaux de fixation appropriés.

##### **AVERTISSEMENT**



Contusions causées par des plaques tombantes.

Les doigts ou des pieds peuvent être écrasés par de lourdes dalles de pierre, par exemple lors du basculement du pied de parasol.

- Sécurisez toujours le pied de parasol lors du déplacement.
- Ne pas intervenir sous ou dans les espaces libres lors du déplacement.
- Ne placez aucun membre sous le pied de parasol.
- Respectez la limite de poids de 320 kg maximum pour le montage sur roulettes du support et du parasol.

Respecter les poids supplémentaires.

- Assurez-vous que le chemin est sans obstacle.



#### AVERTISSEMENT

Risque d'écrasement des membres dans les parties du parasol.

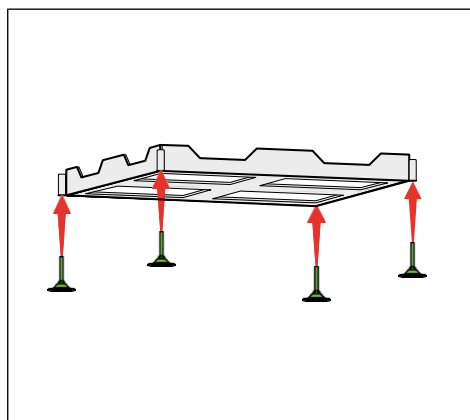
Les doigts ou les pieds peuvent être écrasés s'ils se retrouvent coincés entre la roue et le support ou le sol.

- Une fois le support mobile en position finale, activez le frein des roulettes.
- Respectez la limite de poids de 320 kg maximum pour le montage sur roulettes du support et du parasol.
- Respectez la limite de poids de 550 kg maximum pour le montage avec pieds de nivellement au sol pour le support, le parasol et les poids supplémentaires.
- Assurez-vous que le chemin est sans obstacle.

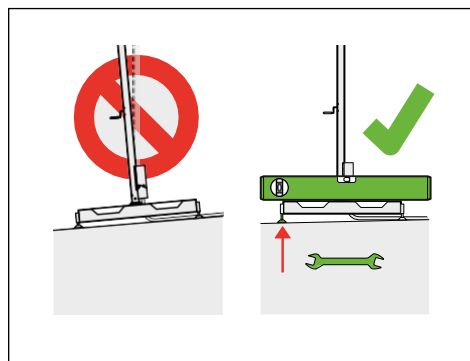


#### AVERTISSEMENT

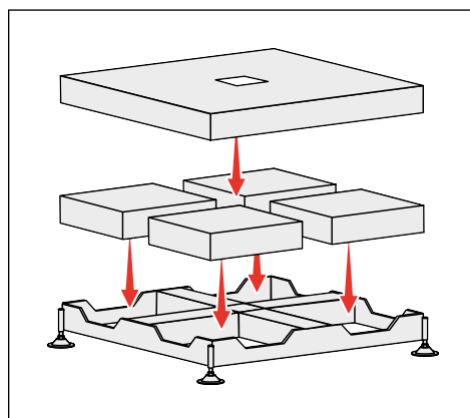
Lorsque des supports mobiles sont connectés et utilisés avec un câble, celui-ci doit être adapté aux environnements humides et protégé en permanence contre les dommages et les compressions. Avant tout déplacement du support mobile, débranchez systématiquement la prise pour couper l'alimentation électrique.



- Placez et alignez le porte-plaques à l'endroit désiré.
- Installez et vissez les 4 roulettes\* ou les 4 pieds de nivellement au sol et les fixer avec les vis fournies.



- Si des pieds de nivellement au sol ont été installés, assurez-vous que le porte-plaques est de niveau.



- Insérez les dalles de béton (à fournir par le client) dans les emplacements prévus à cet effet.
- Mette le couvercle pour Dublin. (optionnel)

## 4.9 Installer et fixer le parasol

### Préparation à l'assemblage

- Pour des raisons de sécurité, installer le parasol avec au moins deux personnes.
- Préparer le pied mobile ou la douille de sol conformément aux instructions du fabricant.
- Le pied du parasol doit être lesté de manière adéquate.
- Préparer un escabeau.
- Disposez les vis en inox et la clé hexagonale fournies.



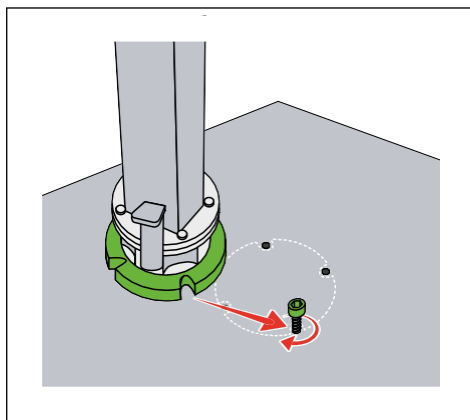
### PRUDENCE

Dommages corporels ou matériels dus à un parasol instable

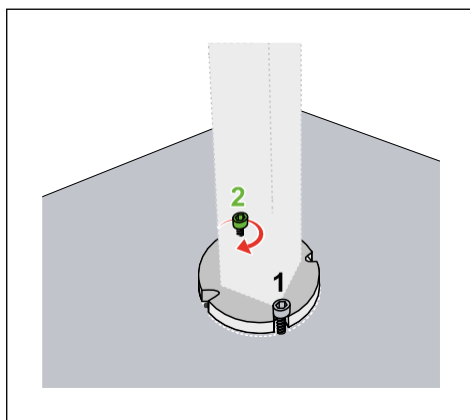
Le parasol est très grand et donc difficile à équilibrer. Cela peut causer des blessures aux personnes ou endommager des objets.

Assurez-vous que l'espace de montage est dégagé de toute personne et de tout objet.

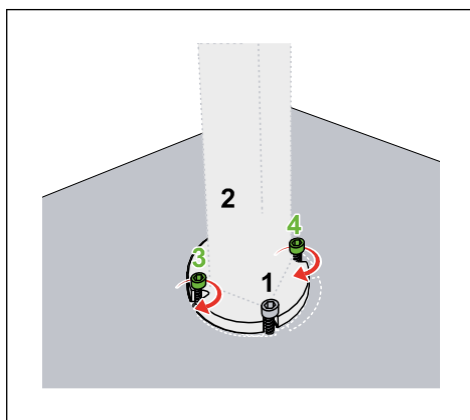
### Monter le mât sur le pied



- 1 Visser la vis M10x30 dans la base de support.
- 2 Dresser le mât verticalement.
- 3 Insérer l'anneau dans la vis au niveau du pied en acier inoxydable.
  - ▶ Le parasol gagne légèrement en stabilité.



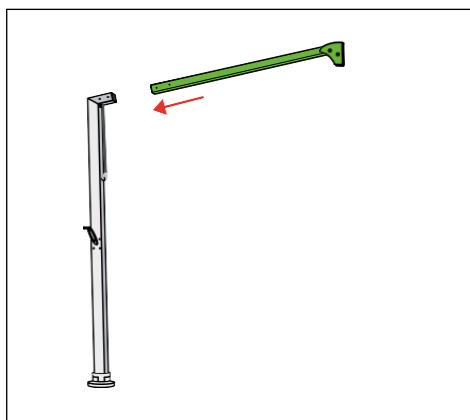
- 4 Une personne fixe la seconde vis M10x30 pendant qu'une autre maintient le mât.
  - ▶ Le parasol est suffisamment stable pour continuer l'assemblage.



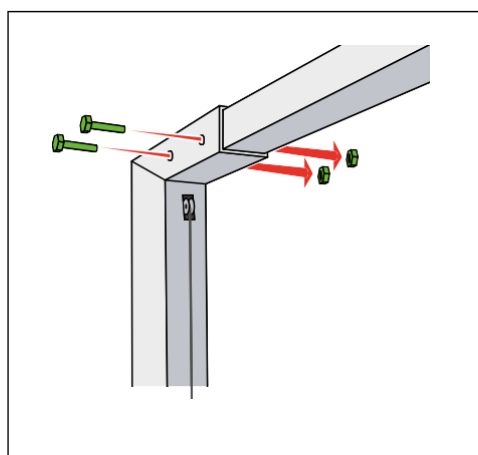
- 5 Insérer les vis restantes dans les anneaux restants.
- 6 Serrer les 4 vis avec la clé Allen.

## Monter le bras

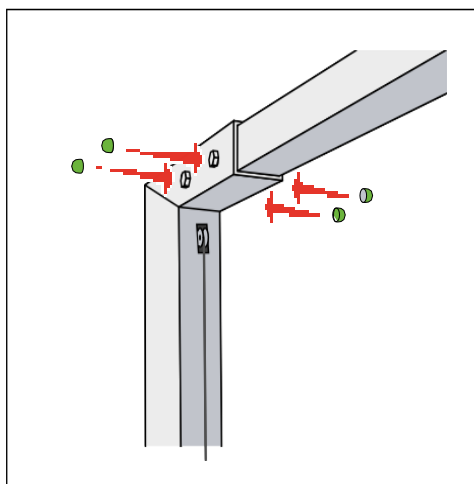
- Le mât est fixé dans la douille de sol ou le pied mobile.



- 1 Installez l'escabeau et montez.
- 2 Insérer le bras dans le mât.



- 3 Insérez les vis M8x80 fournies dans les trous et serrez-les fermement.

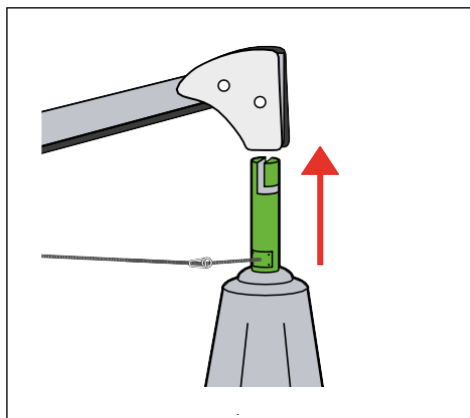


- 4 Placez les capuchons de protection sur les écrous et les têtes de vis.



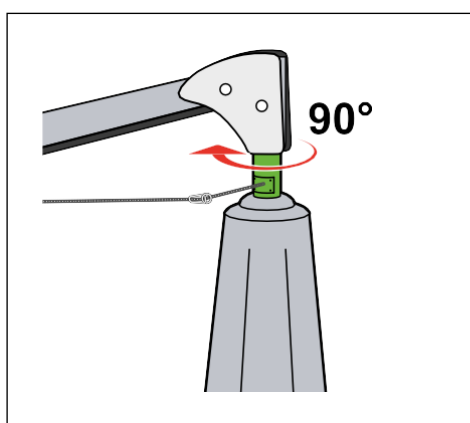
## Accrochez le toit du parasol

- Le bras et le mât sont montés de manière stable.

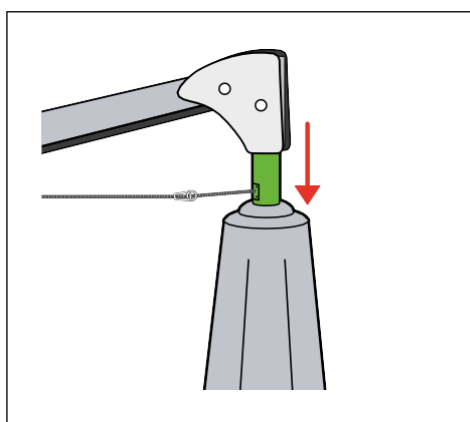


1 Soulevez le toit du parasol par le bas avec les deux mains.

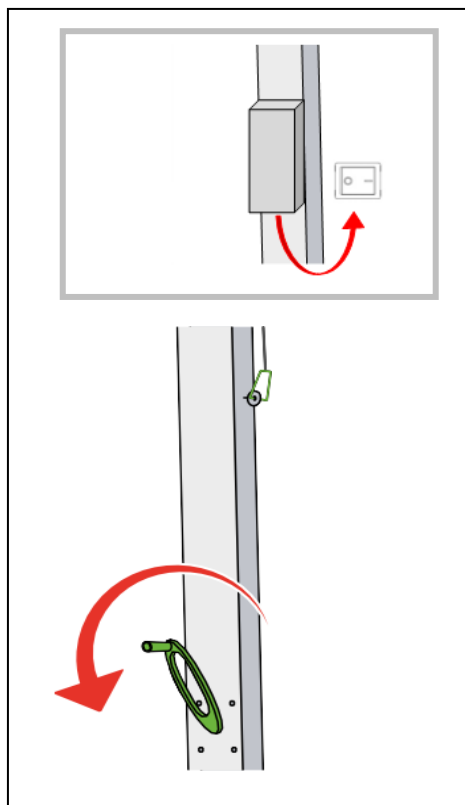
2 Insérez le toit du parasol dans le bras à l'aide de l'adaptateur à baïonnette.



3 Tournez le toit du parasol de 90°.



4 Abaissez le toit du parasol.  
L'adaptateur à baïonnette s'enclenche.



- 5 Tournez la manivelle dans le sens antihoraire jusqu'à ce que le parasol soit presque fermé.



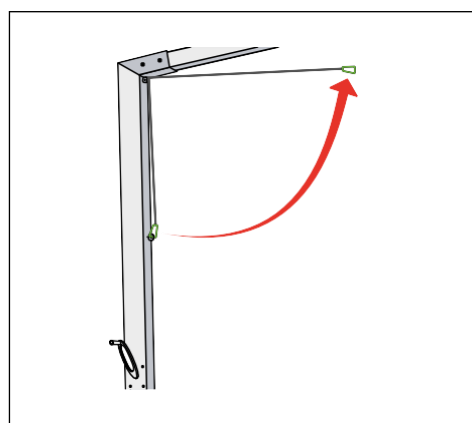
**INFO**

Si la manivelle est trop tournée, le câble en acier peut s'emmêler dans le boîtier de la transmission.

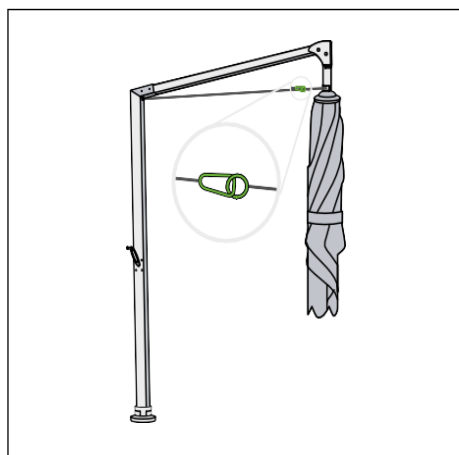
OU

Si disponible, appuyez sur l'interrupteur en bas de la boîte pour démarrer le moteur électrique.

► Le câble d'acier est desserré.



- 6 Détachez le mousqueton de l'ancrage du câble sur le boîtier de transmission.



- 7 Fixez le mousqueton dans la corde du parasol.

## 5 Mise en service



### AVERTISSEMENT

Risque de blessure en cas d'utilisation inappropriée du parasol. Une mauvaise utilisation peut entraîner des blessures.

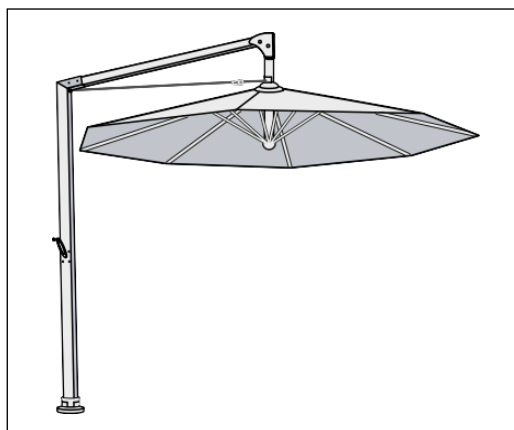
- Ne pas intervenir dans les ouvertures du produit lors de la mise en service.
- Ne suspendez aucun objet étranger au parasol qui n'est pas explicitement mentionné dans le manuel.
- Enlever la neige ou toute autre surcharge externe.
- Fermez le parasol en cas de charges élevées dues au vent.
- Avant d'ouvrir le toit du parasol, vérifiez qu'aucune personne non concernée ne se trouve à proximité immédiate.
- Éloignez les enfants des petits objets.



### PRUDENCE

Une utilisation incorrecte peut endommager le parasol.

- N'allumez pas de feu sous le parasol.
- Enlever la neige ou toute autre surcharge externe.
- Fermez le parasol en cas de charges élevées dues au vent.
- Ne vous accrochez pas au parasol ou à d'autres composants.
- Le parasol peut basculer si vous n'êtes pas attentif.
- Ne suspendez aucun objet étranger au parasol qui n'est pas explicitement mentionné dans le manuel.
- Éliminez les obstacles de la zone de déplacement.
- N'ouvrez pas le parasol de force.



- 1 Enlevez la housse de protection
- 2 Monter le bras.
- 3 Accrochez le toit du parasol
- 4 Ouvrez le parasol, voir le chapitre « Ouvrir le toit du parasol », page 22
- 5 Ajustement du toit du parasol (optionnel).
- 6 Fermez le parasol.
- 7 Décrochez le toit du parasol
- 8 Installez la housse de protection.

## 6 Utilisation



### PRUDENCE

Risque de contusion par manque d'attention lors de l'utilisation !

Les personnes se trouvant dans la zone de déplacement peuvent être blessées.

- Maintenez la zone de déplacement libre de personnes !
- Éloignez les enfants des éléments de commande.



Enlevez la housse de protection

- Utilisation de la tige de poussée télescopique (optionnel), voir chapitre : Tige de poussée télescopique (optionnelle),

### 6.1 Ouvrir le toit du parasol

Les filets en plastique attachés aux traverses servent de protection contre les dommages de transport. Une fois le toit du parasol ouvert, ils peuvent être retirés prudemment à l'aide d'un couteau ou de ciseaux.



### AVERTISSEMENT

Risque de blessure pour les personnes non concernées

Si des personnes se trouvent dans le périmètre d'ouverture du parasol, elles peuvent être blessées par inadvertance lors de son ouverture.

- Assurez-vous qu'aucune personne ne se trouve dans la zone d'ouverture du parasol avant de l'ouvrir.
- Maintenez toujours une visibilité directe sur le parasol pendant son ouverture.
- Ouvrez le parasol uniquement par calme plat ou par vent léger.
- Le parasol ne doit pas être ouvert par une commande supérieure.



### INFO

Les filets en plastique attachés aux traverses servent de protection contre les dommages de transport.

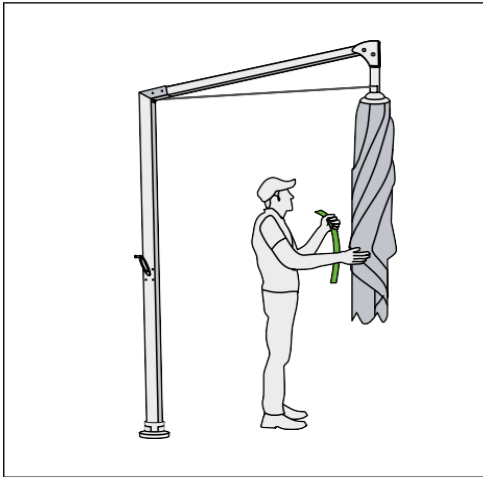


### REMARQUE

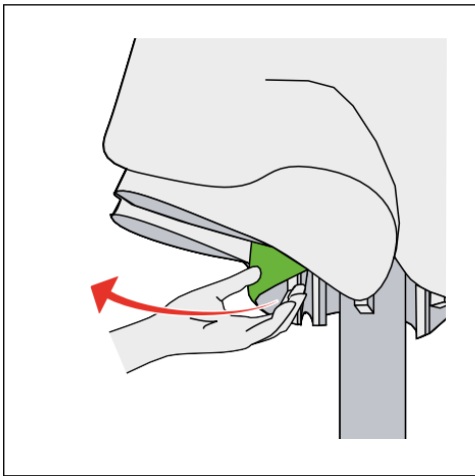
Dommages matériels dus à un écartement incorrect des entretoises

- Si le parasol ne s'ouvre ou ne se ferme pas facilement, contactez notre hotline de service ou résolvez le problème via le chapitre 9, page 24.

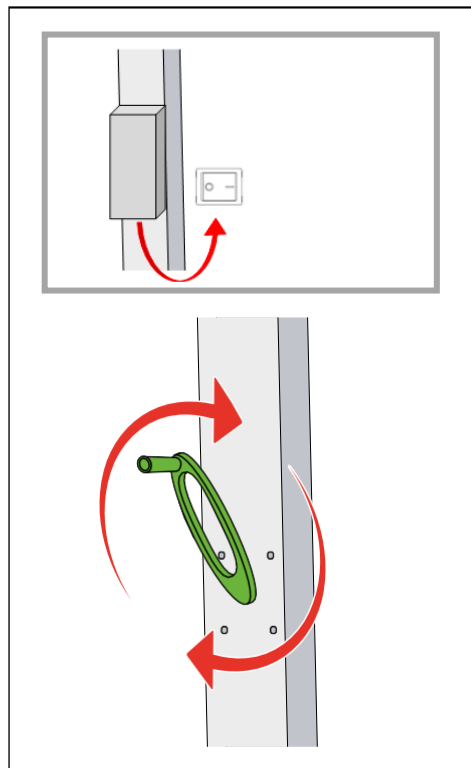
- Le parasol est solidement fixé dans la douille de sol ou le pied mobile. La sangle est enlevée.



- 1 Retirer la sangle du toit du parasol.



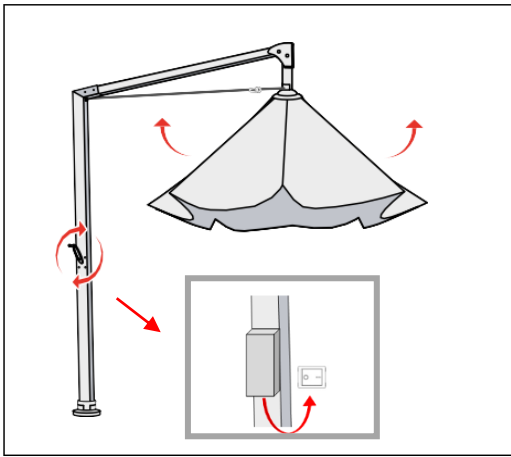
- 2 Tirez légèrement les entretoises vers l'extérieur.  
► Les entretoises sont desserrées.



- 3 Insérez la manivelle dans le dispositif du mât.

OU

Si disponible, appuyez sur l'interrupteur en bas de la boîte pour Fermez le toit du parasol

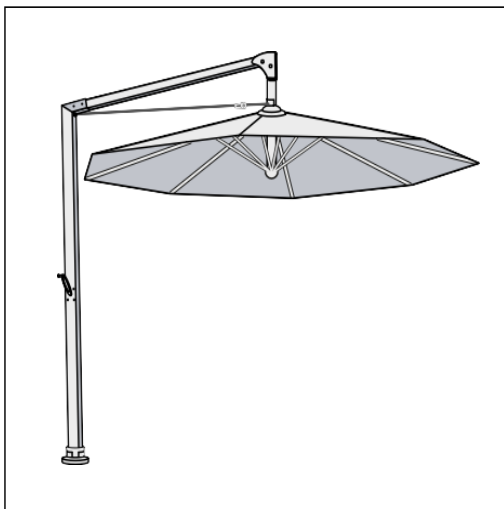


- 4 Tourner la manivelle dans le sens des aiguilles d'une montre jusqu'à ce que la toile soit légèrement tendue.

■ Le toit du parasol s'ouvre.

OU

Maintenez l'interrupteur sur le boîtier jusqu'à ce que le toit du parasol soit ouvert.



- 5 Tournez la manivelle jusqu'à la butée.



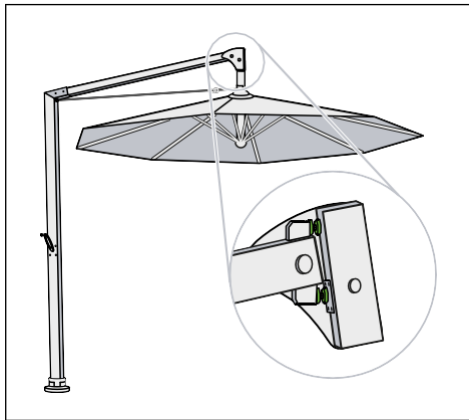
**INFO**

Si vous continuez à tourner la manivelle au-delà de la butée, la transmission peut être endommagée.

- 6 Retirez la manivelle du mât et rangez-la dans un endroit sûr.

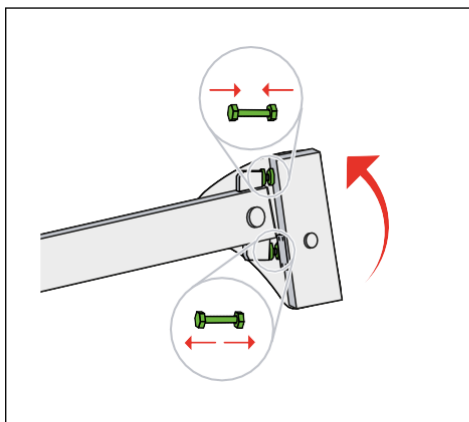
## 6.2 Ajustement du toit du parasol (optionnel)

Le toit du parasol peut être ajusté. Le mécanisme n'est pas conçu pour incliner le toit. L'inclinaison du toit est ajustée par deux vis de réglage situées derrière les caches en haut de le bras.



► Le toit du parasol est accroché.

### Incliner le toit du parasol vers l'extérieur



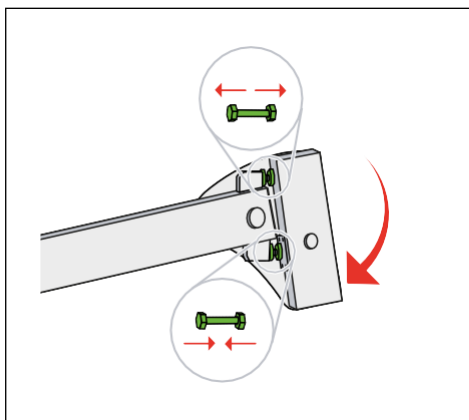
- 1 Desserrer l'écrou de blocage de la vis supérieure.
- 2 Tournez la vis supérieure jusqu'à obtenir l'inclinaison désirée.
  - La vis supérieure repose sur la tête du mât.
- 3 Serrer l'écrou de blocage desserré.
  - La vis supérieure est fixée.
- 4 Dévissez la vis supérieure jusqu'à ce qu'elle touche le bras.



**INFO**

Les deux vis doivent être en contact avec le bras. Le mécanisme ne doit plus bouger.

### Incliner le toit du parasol vers l'intérieur



- 1 Desserrer l'écrou de blocage de la vis inférieure.
- 2 Tournez la vis supérieure jusqu'à obtenir l'inclinaison désirée. ► La vis inférieure repose sur la tête du mât.
- 3 Serrer l'écrou de blocage desserré.
  - La vis inférieure est fixée.
- 4 Dévissez la vis supérieure jusqu'à ce qu'elle touche le bras.



**INFO**

Les deux vis doivent être en contact avec le bras. Le mécanisme ne doit plus bouger.

### 6.3 Fermer le toit du parasol



#### PRUDENCE

Risque de blessure en cas de basculement

Une inattention peut causer le basculement du parasol, compte tenu de son poids important.

- L'assemblage nécessite toujours deux personnes.
- Le pied du parasol doit être lesté de manière adéquate pour éviter qu'il ne bascule en cas de vent fort.

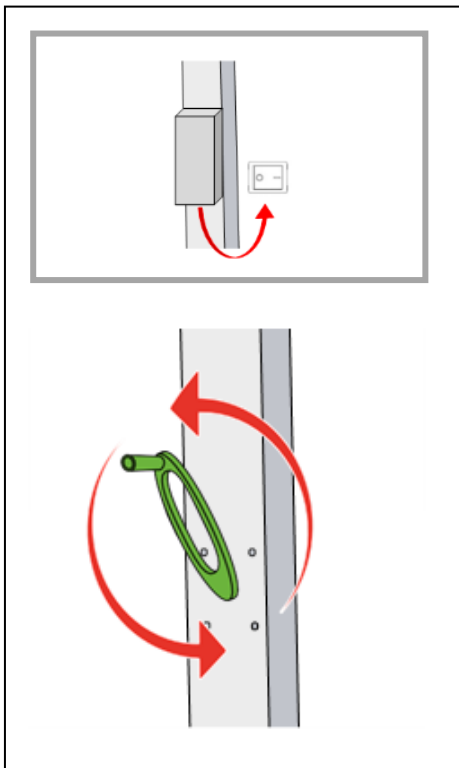


#### REMARQUE

Dommages matériels causés par le frottement du tissu du parasol

Le battement constant dans le vent peut endommager le tissu du parasol en frottant contre les entretoises. Aucune réclamation pour dommages ne peut être faite.

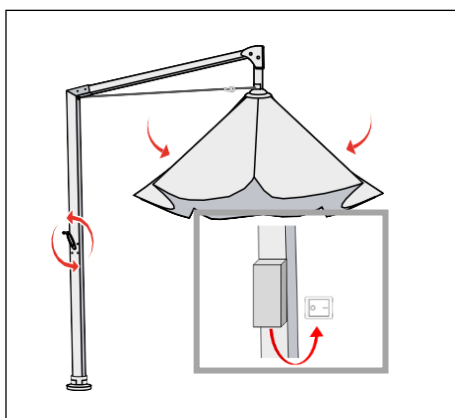
- Assurez-vous toujours de sécuriser le toit du parasol fermé avec la sangle.



- 1 Insérez la manivelle dans le dispositif sur le mât.

OU

Si disponible, appuyez sur l'interrupteur en bas de la boîte pour



- 2 Tournez la manivelle dans le sens antihoraire jusqu'à ce que le parasol soit presque fermé.



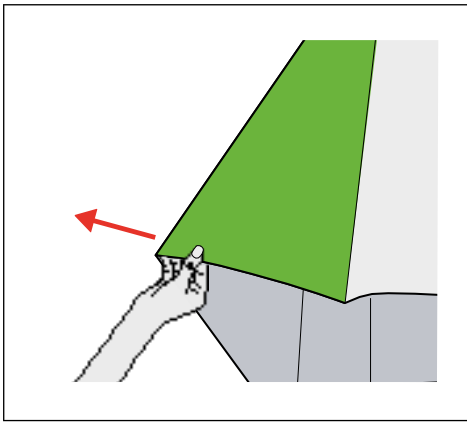
#### INFO

La manivelle ne peut être tournée que lorsque le câble est sous tension

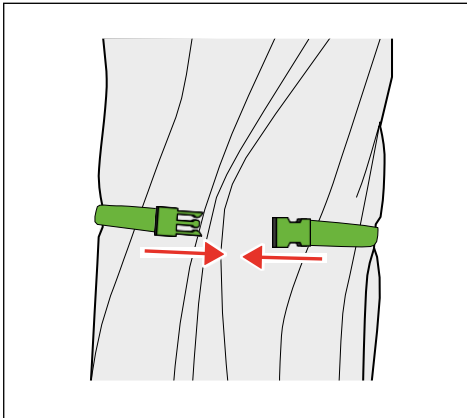
OU

Maintenez l'interrupteur sur le boîtier jusqu'à ce que le toit du parasol soit fermé.

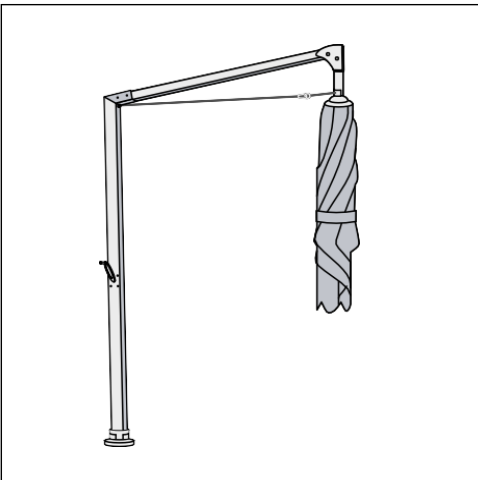




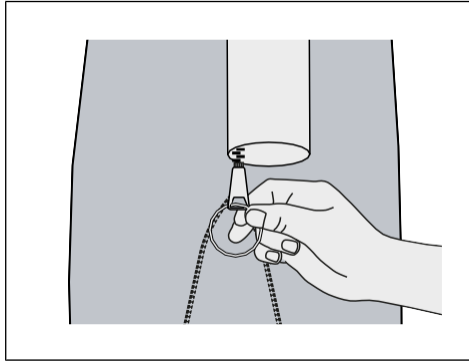
3 Tirez le tissu du parasol entre les entretoises pour éviter qu'il ne soit coincé ou endommagé.



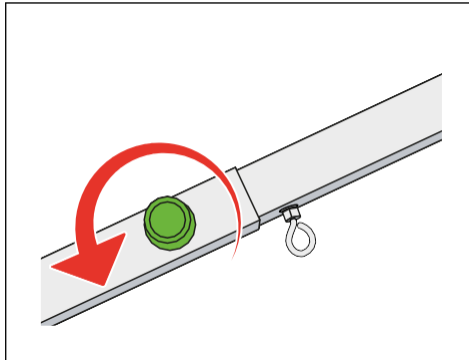
4 Sécurisez le toit du parasol fermé avec la sangle.



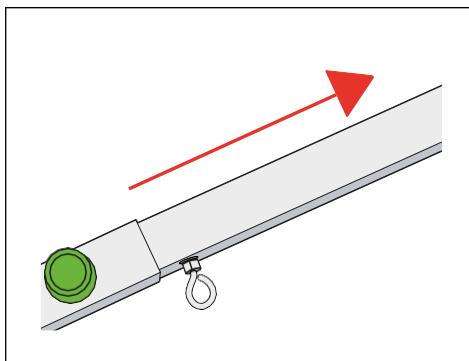
## 6.4 Utilisation de la tige de poussée télescopique (optionnelle)



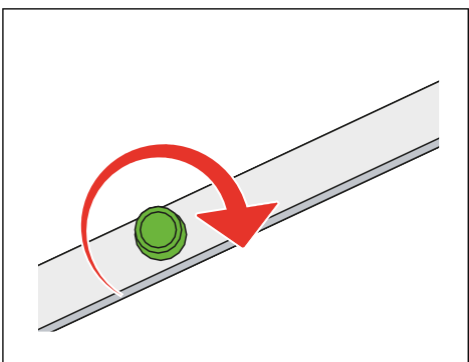
1 Attachez l'anneau porte-clés à la fermeture éclair de la housse de protection.



2 Desserrer la vis moletée de la tige de poussée télescopique.

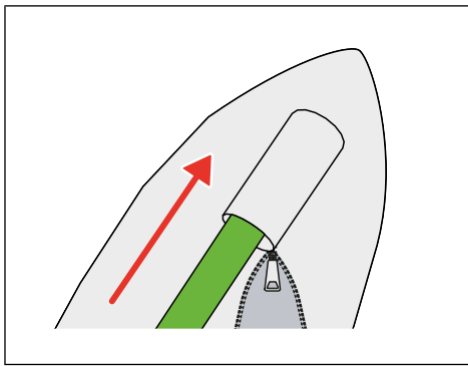


3 Étendez la tige de poussée télescopique à la longueur nécessaire.

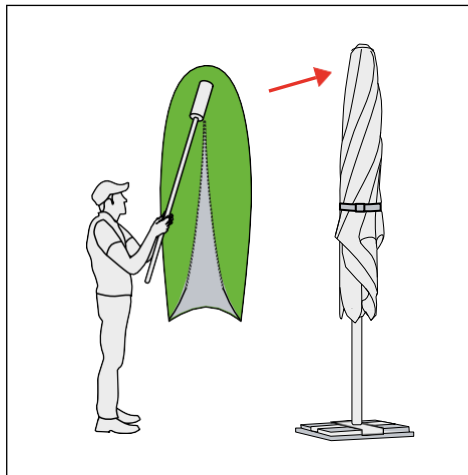


4 Serrez la vis moletée de la tige de poussée télescopique.

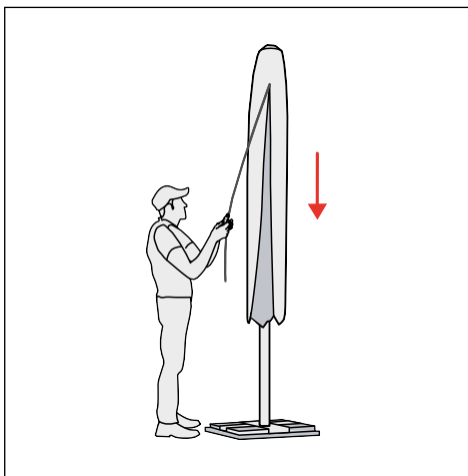
- 5 Insérez la tige de poussée télescopique dans la poche de la housse de protection.



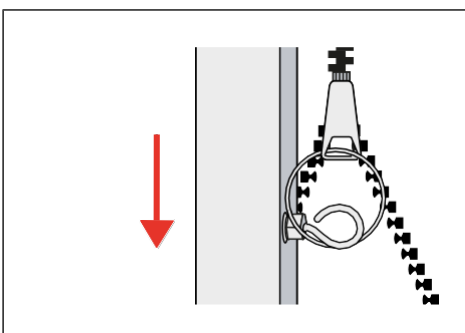
- 6 Soulever la housse de protection au-dessus du parasol à l'aide de la barre télescopique de poussée.



- 7 Fermez la fermeture éclair.

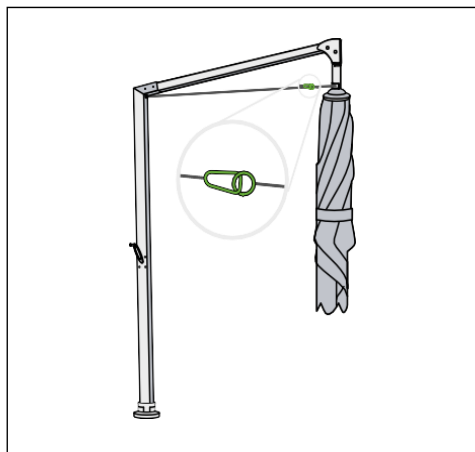


- 8 Détachez la vis à œil de la tige de poussée télescopique du porte-clés de la fermeture éclair de la housse de protection.

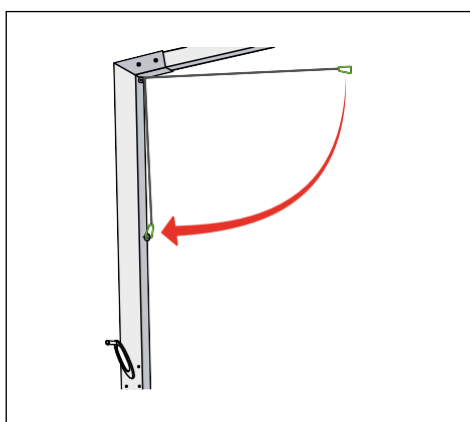


## 6.5 Décrochez le toit du parasol

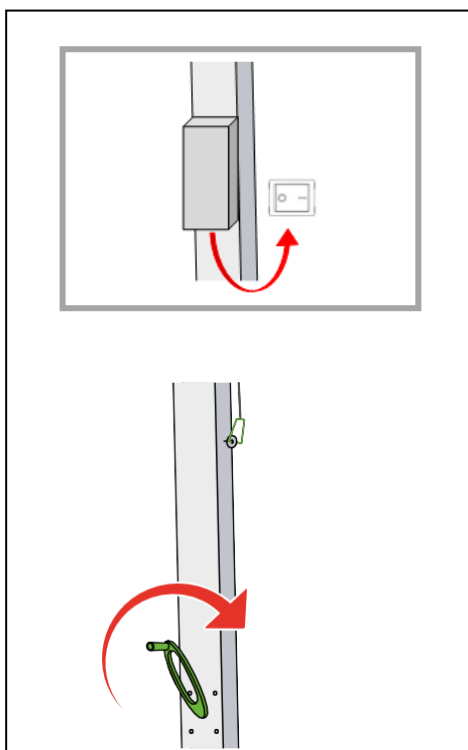
- Le toit du parasol est fermé et sécurisé avec la sangle.



- 1 Séparer la corde du toit du parasol à l'aide du mousqueton.



- 2 Fixez le câble à la vis à œil du carter d'engrenage.



- 3 Enroulez le câble.



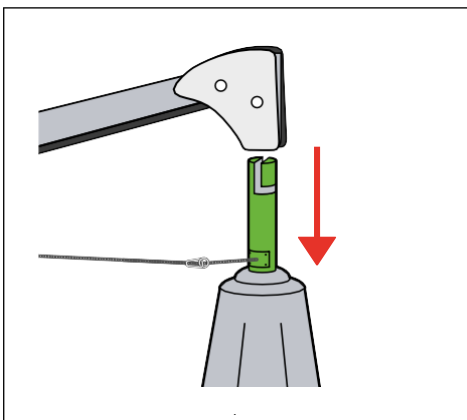
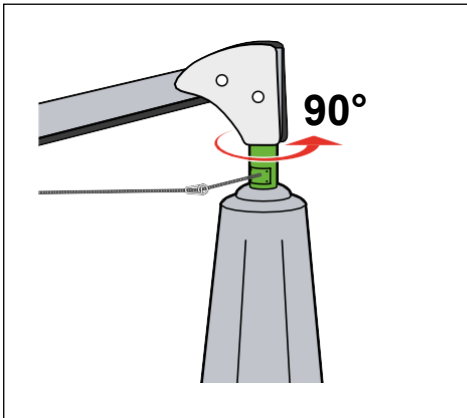
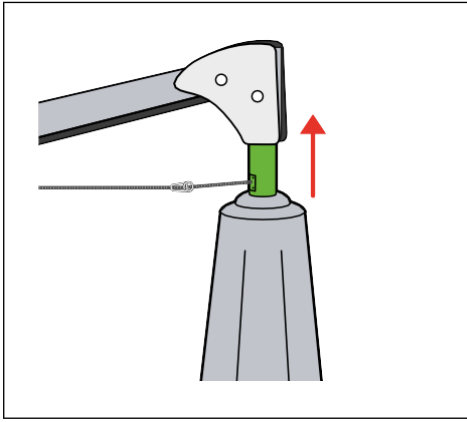
### INFO

La manivelle ne peut être tournée que lorsque le câble est sous tension

OU

Si disponible, appuyez sur l'interrupteur en bas de la boîte pour

- 4 Soulevez le toit du parasol et tournez-le de 90° dans le sens antihoraire.



- 5 Retirer le toit parasol de l'excavation à l'aide des adaptateurs à baïonnette.



**INFO**

Le câble doit être tendu.

- 6 Fixez le câble à la vis à œil du carter d'engrenage.  
7 Enroulez le câble.

# Démontage

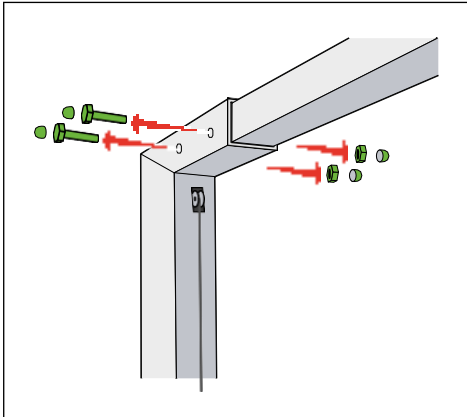
## 7 Démontage

Pendant la saison, le bras avec le mât peut rester installé à l'extérieur sans risque. À la fin de la saison ou en cas de besoin, le mât et le bras sont démontés et entreposés. La barrière anti-véhicule est démontée dans l'ordre inverse de l'assemblage.

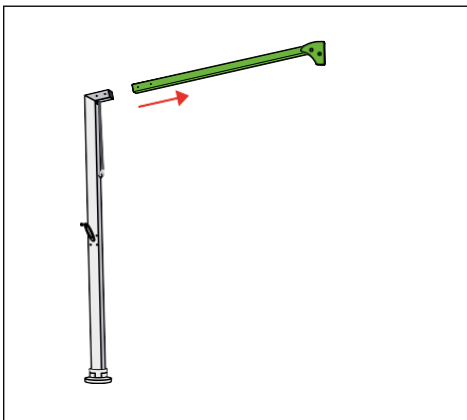


### INFO

Il est recommandé de ne pas laisser le mât sans le bras dans le pied ou la douille de sol. L'eau peut pénétrer dans l'engrenage par l'ouverture du tube de mât.



1 Desserrez les vis et conservez-les dans un récipient.



2 Déployer le bras.

3 Retirer le mât du socle ou de la douille de sol.

4 Conserver le mât et le bras dans un endroit sûr et protégé.

## 8 Maintenance et entretien

### Toile de parasol



#### REMARQUE

Dommmages matériels au tissu du parasol dus à un nettoyage incorrect et à l'utilisation de produits de nettoyage inappropriés

Le tissu acrylique du toit du parasol est imprégné et nécessite un nettoyage spécial et des produits de nettoyage spécifiques.

- Lavez toujours le tissu du parasol à froid.
- N'utilisez pas de nettoyeur haute pression pour le nettoyage du tissu du parasol.
- Évitez les frottements intenses pendant le nettoyage, par exemple avec des brosses dures ou des éponges.

#### Nettoyer le tissu du parasol

- Enlevez les feuilles tombées (feuilles mortes) dès que possible (source d'infestation microbienne).
- Brossez les salissures à sec à intervalles réguliers.
- Traitez les taches légères avec de l'eau tiède et une brosse douce.
- Traitez les taches tenaces à la main avec un peu de détergent doux du commerce, rincez bien à l'eau claire, laissez sécher et appliquez un produit d'imprégnation.

### Bras et mât

#### Nettoyer et entretenir le bras et le mât

- Lavez les surfaces avec un nettoyant doux.
- Rafraîchissez les pièces en acier inoxydable avec un poli pour acier inoxydable du commerce.
- Pour protéger les éléments contre la corrosion, utilisez de l'huile en spray ou du spray silicone sur les articulations et les rouleaux à intervalles réguliers.

## 9 Stockage



### REMARQUE

Dommages matériels causés par le frottement du tissu du parasol

Le battement constant dans le vent peut endommager le tissu du parasol en frottant contre les entretoises. Aucune réclamation pour dommages ne peut être faite.

- Assurez-vous toujours de sécuriser le toit du parasol fermé avec la sangle.



### REMARQUE

Dommages matériels dus à la moisissure

Si vous tirez la housse de protection sur le tissu humide, la moisissure se forme.

- Ne couvrez la housse de protection que lorsque le tissu est entièrement sec.

Le parasol peut être stocké à l'extérieur ainsi que dans un espace abrité et sec. Cela s'applique aux deux options :

- Sécurisez le toit du parasol avec une sangle.
- Laissez le tissu sécher complètement avant de le stocker.
- Mettez la housse de protection.

### Stockage en extérieur



### PRUDENCE

Risque de blessure en cas de basculement

Par inattention et par grand vent, le parasol peut basculer à cause de son poids.

- Le pied mobile doit être lesté de manière adéquate pour prévenir le basculement du parasol fermé.

### Stockage dans un espace sec

Pour le stockage dans un espace sec, les règles suivantes s'appliquent :

- Emballez le parasol dans le carton dans lequel il a été livré.
- Stockez le parasol horizontalement dans un espace sec.



## 10 Dépannage

En cas de dysfonctionnement du parasol qui ne peut être résolu avec les conseils suivants, contactez notre ligne de service. Les coordonnées figurent respectivement sur la première et la dernière page de ce manuel.

Les dysfonctionnements suivants peuvent survenir lors de l'utilisation du parasol :

Problème	Cause	Solution
Le toit du parasol ne s'ouvre ni ne se ferme plus.	La corde est lâche et s'est nouée dans le boîtier.	<ul style="list-style-type: none"> <li>■ Tirer la corde à la main en tirant vigoureusement tout en tournant la manivelle vers la gauche. Ne pas tourner la manivelle avec trop de force.</li> <li>■ Si le nœud de la corde ne peut pas être desserré, démonter l'engrenage.</li> <li>■ Toit de parasol ouvert : fermez le toit de parasol et desserrez les entretoises de parasol. Les entretoises ne doivent pas être dirigées vers l'intérieur. Relâchez à nouveau les entretoises du parasol.</li> </ul>
La manivelle ne peut pas tourner.	La corde est trop lâche et sans tension.	<ul style="list-style-type: none"> <li>■ Saisir et retirer le câble d'une main au-dessus de l'engrenage tout en tournant la manivelle de l'autre main.</li> </ul>
Une résistance initiale lors du dévissage (à gauche) de la manivelle.	La boîte de vitesses est bloquée.	<ul style="list-style-type: none"> <li>■ Continuer à tourner vigoureusement la manivelle.</li> </ul>
Le toit parasol saute légèrement vers le bas lorsqu'il est ouvert.	Les enchevêtrements de la corde sont superposés dans l'engrenage et glissent.	<ul style="list-style-type: none"> <li>■ Cette cause n'a aucun effet sur le fonctionnement du parasol.</li> </ul>
Le moteur ne démarre pas (230 V).	<ul style="list-style-type: none"> <li>■ La batterie de l'émetteur portable est trop faible.</li> <li>■ Les connecteurs ne sont pas optimaux. Moteur de protection thermique trop chaud.</li> </ul>	<ul style="list-style-type: none"> <li>■ Remplacer la batterie de l'émetteur portable.</li> <li>■ Vérifier les connexions enfichables.</li> <li>■ Attendre 20 min.</li> <li>■ Vérification de la sécurité du bâtiment.</li> </ul>



### REMARQUE

Si une erreur n'est pas répertoriée ou si vous n'êtes pas sûr, contactez un revendeur spécialisé.

## 11 Conditions de garantie

Les conditions de garantie suivantes s'appliquent :

[www.caravita.de/garantie](http://www.caravita.de/garantie)



## 12 Autres remarques

Veuillez noter les consignes de sécurité générales :

[www.caravita.de/hinweise](http://www.caravita.de/hinweise)







**CARAVITA®**

Part of  
WAREMA GROUP

Amalfi\_01.08.2023

Sous réserve d'erreurs d'impression, de modifications et de divergences.  
CARAVITA GmbH - Hans-Wilhelm-Renkhoff-Straße 2 - 97828 Marktheidenfeld - Allemagne  
[www.caravita.de](http://www.caravita.de)